

# Skýrsla stjórnar

Aðalfundur Landskerfis bókasafna hf., 24. maí 2017

Árni Sigurjónsson

Ágætu fulltrúar hluthafa Landskerfis bókasafna hf., aðrir góðir gestir.

Í þessari skýrslu er fyrst fjallað um afkomu félagsins, helstu kerfi og viðfangsefni á liðnu rekstrarári og svo vikið að stórum verkefnum sem framundan eru.

## I

Afkoma Landskerfis bókasafna hf. á nýliðnu rekstrarári var góð eins og verið hefur raunin um alllangt skeið. Hækkun gjalda milli ára er tæp 4% og byggist að mestu á launahækkunum sem eiga rætur að rekja til kjarasamninga og úrskurðar kjararáðs. Annar kostnaður í rekstri félagsins eykst óverulega. Þar er því svipað uppi á teningnum og var fyrir ári þegar við skoðuðum rekstur ársins sem þá var nýlega liðið.

Rekstrargjöld ársins 2016 voru 142,1 milljón króna að teknu tilliti til afskrifta; hagnaður var 10,1 milljón króna þegar búið er að reikna fjármunatekjur og skatta en það er nánast sama niðurstaða og fyrir ári. Hjá fyrirtækinu voru unnin 6,08 ársverk en voru árið áður 5,58 – og er þar komin önnur skýring á hækkun launaliðarins.

Svipað og undanfarin ár siglir fyrirtækið lygnan sjó hvað fjárhag varðar og birtist það í efnahagsreikningi. Eignir alls eru 204,3 milljónir króna og handbært fé 182,4 milljónir króna. Eiginfjárlutfallið, sem sagt hlutfall eigin fjár af heildareignum, er 93% eða svipað og var fyrir ári sem sýnir mjög sterka eiginfjárstöðu og litla skuldsetningu. Veltufjárlutfallið, sem er hlutfall skammtímaskulda af veltufé, er 14,54 sem vitnar um tiltölulega lága skammtímaskuldsetningu félagsins.

Ársreikningur Landskerfis bókasafna liggur hér frammi til upplýsingar; hann hefur verið endurskoðaður af Ríkisendurskoðun og undirritaður af stjórn félagsins.

Niðurstaða stjórnar um þetta efni er að rekstur félagsins og efnahagur sé í mjög góðu horfi.

## II

Hyggjum nú að kerfum félagsins og helstu viðfangsefnum á nýliðnu ári.

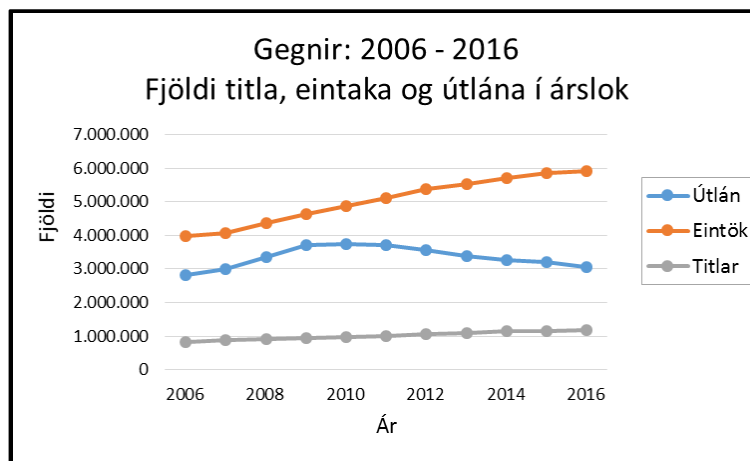
Landskerfi bókasafna rekur nokkur upplýsingakerfi og þar ber hæst Gegni, Leitir og Sarp. Gegni er bókasafnskerfi, sem nú byggir á Aleph hugbúnaðinum frá Ex Libris, Leitir er veflægt leitarkerfi sem byggir á hugbúnaði sem kallast Primo og er frá sama framleiðanda. Þriðja kerfið, Sarpur, er kerfi minja- og listasafna, framleitt af Þekkingu hf., en Landskerfi bókasafna rekur Sarp í samstarfi við Rekstrarfélag Sarps á grundvelli sérstaks samstarfssamnings. Gegni hefur það meginhlutverk að vera gagnagrunnur bókasafna og meginverkfæri starfsmanna bókasafna, svo sem við skráningu og útlán. Leitir er samþætt leitarkerfi sem gefur vefnotendum aðgang að safnkosti bókasafna, að Sarpi, ljósmyndasöfnum, Landsaðgangi að rafrænum áskriftum og fleiri gagnasöfnum. En Sarpur er tæki minja- og listasafna við skráningu og umsýslu aðfanga og sarpur.is er leitarviðmót vefnotenda.

Auk þessara kerfa mætti svo nefna notendavef Landskerfis bókasafna sem tekinn var í notkun á síðasta ári og hefur gagnast vel í viðleitni okkar til að bæta þjónustuna við viðskiptavinum okkar og samstarfsfólk á söfnum. Þá hefur félagið umsjón með rekstri útlánakerfis fyrir rafbækur, Rafbókasafnsins, en það kerfi byggir á hugbúnaði frá Overdrive.

Í lok apríl 2017 voru 1.199.153 titlar skráðir í Gegni en fjöldi eintaka var þá rétt tæplega sex milljónir. Fjöldi nýskráðra titla árið 2016 er 35.552 en fjölgun titla á milli ára 22.866. Árið 2016 urðu töluverðar breytingar á bókfræðigrunni Gegnis. Fyrir utan nýskráningar var mikið um að færslum væri eytt úr kerfinu af ýmsum rekstrar- og tæknilegum ástæðum.

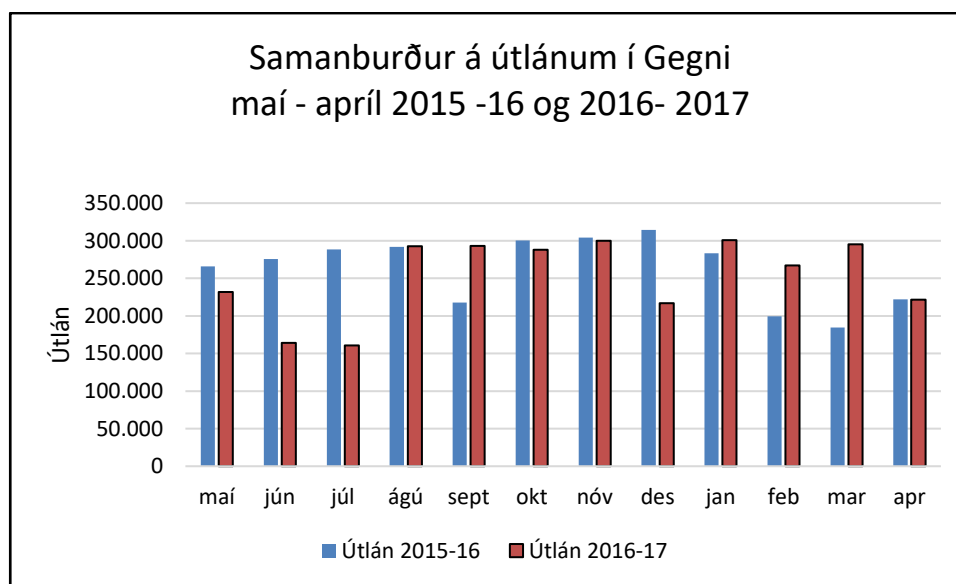
Í apríl 2017 fóru rúmlega 275 þúsund gögn í útlán. Heildarútlán ársins 2016 voru 3.067.395 og drógust saman um 126.104 útlán eða 3,9% á milli árána 2015 og 2016. Samdráttur í útlánum hófst árið 2010 en fram að þeim tíma var aukning útlána á milli ára umtalsverð. Skýringa í almennum samdrætti útlána er væntanlega fyrst og fremst að leita í samfélagsbreytingum þar sem efni á rafrænu formi ryður sér meira til rúms meðan prentað efni á undir högg að sækja.

Á yfirliti yfir ellefu ára tímabil, 2006-2016, sést að eintökum fjölgar í kerfinu, útlánum fækkar en titlum fjölgar hægt en stöðugt.



Myndrit 1. Fjöldi titla, eintaka og útlána í Gegni á árunum 2006-2016.

Þá er athyglisvert að á árinu 2016 fækkaði útlánnum í Gegni verulega á sumarmánuðum og í desember (sem sést á myndriti 2) og gæti skýringin verið sú að bættur hagur fólks leiði til þess að það kaupir sér kilju í sumarfríinu frekar en fara á bókasafnið auk þess sem margvísleg rafræn afþreying sækir stöðugt á og fjölmörg börn vilja frekar rýna í snjallsíma en bækur.



Myndrit 2. Útlán eftir mánuði í Gegni 2015-2016 og 2016-2017.

Á árinu 2016 sjáum við að líkt og á árinu á undan eru um tvöfalt fleiri útlán til kvenna en til karla eða 2.115.664 á móti 977.240 til karla. En hafa má í huga að um kyn þeirra sem svo raunverulega nýta þessi útlánuðu gögn vitum við ekki.

Þá má geta þess að fjöldi gildra lánþega við árslok 2016 var 175.242 eða rétt rúmur helmingur landsmanna. Óveruleg breyting á fjölda lánþega var á milli áranna 2015 og 2016. Árið 2015 var farið í umfangsmikla tiltekt í lánþegaskránni sem núna skilar sér í réttari mynd af fjölda virkra lánþega. Árið 2016 voru 65.557 karlar skráðir með gild skírteini í Gegni en 104.114 konur.

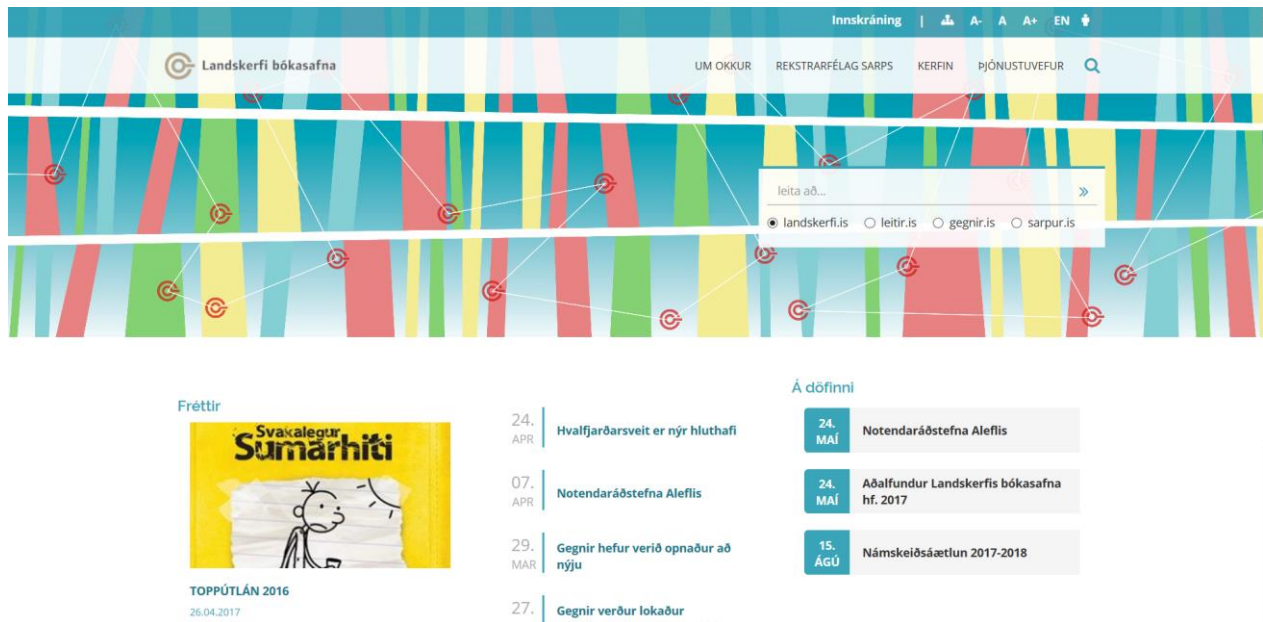
Topplistar útlána voru kynntir til sögunnar um áramótin 2014-2015. Þar er um að ræða lista yfir mest lánaðu titlana í aðildarsöfnum Gegnis. Framsetningu topplistanna var breytt í tengslum við nýjan vef Landskerfis bókasafna síðastliðið vor og nú er boðið upp á tíu mismunandi skýrslur til að gera mönnum kleift að skoða útlánin frá ýmsum hliðum.

Efni fyrir börn er sem fyrr vinsælast hvort sem litið er til allra útlána í Gegni eða til undirflokka eins og bóka eða tímarita. Myndasögusyrpan frá Walt Disney, sem flokkuð er sem tímarit, trónir sem fyrr hæst á útlánalista með rúmlega 23 þúsund útlán. *Dagbók Kidda klaufa: Svakalegur sumarhiti* eftir Jeff Kinney er vinsælasta bókin með tæp 5 þúsund útlán en í öðrum flokkum má m.a. nefna bækur eftir Arnald Indriðason, Ragnar Jónsson og Illuga Jökulsson. Þess má reyndar geta að árið 2016 skipuðu hin ýmsu bindi bókaflokksins um Kidda klaufa efstu sjö sætin í topplistanum yfir útlán bóka.

Topplistar Gegnis eru nú öllum aðgengilegir á vef Landskerfis bókasafna.

\*

Í byrjun maí fór nýr vefur Landskerfis bókasafna í loftið á vefslóðinni landskerfi.is (sbr. mynd 1).



Myndl. Nýr þjónustuvefur Landskerfis bókasafna.

Rekstrarfélag Sarps fékk einnig sinn stað á þeim vef. Vefurinn skiptist í opinn upplýsingavef og aðgangsvarinn þjónustuvef. Starfsfólk bóka- og minjasafna þarf að stofna aðgang til þess að njóta fullrar þjónustu á vefnum, þ.e. geta sent inn fyrirspurnir og verkbeiðnir, skoðað tölfræði, skráð sig á námskeið og sótt sér leiðsögn um kerfin. Á vefnum er öflugt leitartæki sem auðveldar aðgang að hvers konar leiðbeiningum og fræðsluefni. Vefurinn hefur m.a. verið kynntur á landsfundi Upplýsingar, félags bókasafns- og upplýsingafræði og á námskeiðum og hefur hann mælst vel fyrir.

\*

Alls voru haldin 24 námskeið um Gegni, og Leitir.is veturinn 2016-2017 og 4 námskeið um Sarp. Tólf sérhæfð námskeið voru í boði fyrir bókasöfnin, m.a. grunnnámskeið, útlánanámskeið, námskeið í kerfiskeyrslum, millisafnalánanámskeið, skráningarnámskeið, kynning á tölfræði og vinnustofa í SFX. Einnig voru tólf ítarnámskeið haldin fyrir starfsfólk aðildarsafna Gegnis og var þar áhersla lögð á að kynna þjónustuvefinn nýja. Alls mættu 308 á námskeið félagsins á tímabilinu. Námskeið fyrir aðildarsöfn Sarps voru grunnnámskeið og námskeið í skráningu. Á þau námskeið mættu um 20 manns.

Í byrjun hausts var boðið upp á sérstök námskeið fyrir starfsfólk bókasafna grunnskóla Reykjavíkur. Þetta var gert vegna þess að Skólasafnamiðstöð Reykjavíkur hafði fyrir á árinu verið

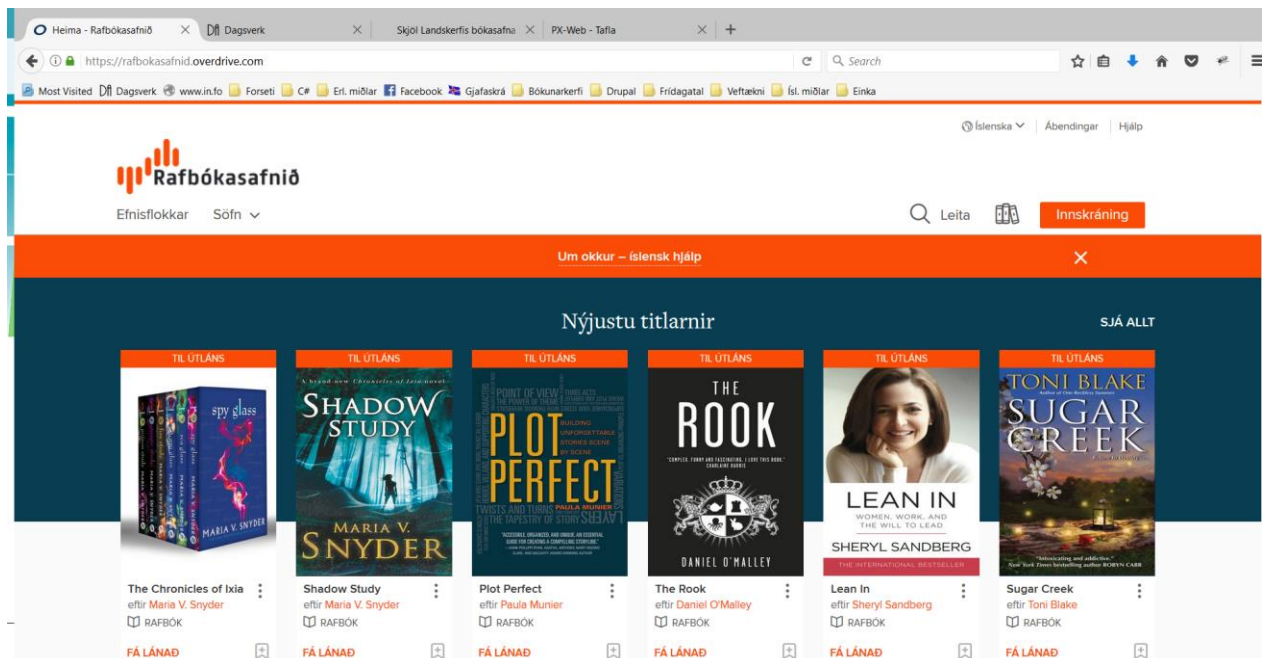
lögð niður og verkefni hennar flutt að miklu leyti yfir til safnanna. Skólasafnamiðstöðin hafði alfarið séð um skráningu og tengingu eintaka fyrir bókasöfn grunnskóla Reykjavíkur ásamt annarri þjónustu og því var nauðsynlegt að miðla þekkingu til forráðamanna skólasafnanna.

Fræðslufundur skrásetjara er ítarnámskeið fyrir skrásetjara og hefur í gegnum tíðina verið samstarfsverkefni Landskerfis bókasafna, Landsbókasafns og skráningarráðs. Núna í haust mættu rúmlega 60 á fundinn enda hefð fyrir góðri mætingu á þá fundi.

Námskeiðshald tókst mjög vel og ekki annað að sjá en að þátttakendur væru ánægðir í lok námskeiða. Kennslukönnun var send út í kjölfar námskeiðanna og leitað tækifæra til umbóta en almennt voru nemendur ánægðir með kennsluna.

\*

Sá ánægjulegi áfangi náðist 30. janúar síðastliðinn að Rafbókasafnið var opnað, kerfi sem gerir íslenskum bókasöfnum kleift að kaupa og lána út rafbækur (sbr. mynd 2).



Mynd 2. Rafbókasafnið.

Rafbókasafnið er á vefslóðinni rafbokasafn.is og byggir það á útlendu kerfi sem heitir Overdrive. Samningur um þetta verkefni felur í sér þríhliða samkomulag þar sem Landskerfi

bókasafna annast tæknilega umsjón á Íslandi, Borgarbókasafnið ábyrgist innkaup og bókaval en Overdrive rekur kerfið, hýsir það og selur okkur aðgang að því. Landskerfið hafði stefnt að því að taka slíkt kerfi í notkun í nokkur misseri og lítur út fyrir að þessari nýjung verði vel tekið. Hver sá sem á lánþegaskírteini í Borgarbókasafninu getur nú fengið bækur lánaðar í Rafbókasafninu án frekari útgjalda og innskráning er með sama notandanafni og lykilorði og í Leitir.

Opnun Rafbókasafnsins átti sér nokkuð langan aðdraganda þar sem kanna þurfti hvernig málið horfði við rétt höfum og samtökum bókaútgefenda og velja milli tæknilausna og finna álitlega samstarfsaðila í hópi kerfisframleiðenda. Niðurstaðan felur í sér að rafbækur eru lánaðar með niðurrhali fremur en sem streymislausn; og rafbækur eru lánaðar út með svipuðum skilyrðum og pappírshækur sem þýðir að hverja rafbók er aðeins hægt að lána einum lánþega í einu. Vilji bókasafn lána rafbókina til fleiri lánþega þarf það að kaupa fleiri leyfi svipað og það mundi kaupa fleiri eintök ef um prentaða bók væri að ræða.

Overdrive rafbókakerfið birtist almennum vefnotendum sem útlánakerfi með sjálfsafgreiðslu. En það birtist starfsmanni bókasafns að hluta til sem innkaupavefur þar sem safnið getur keypt bækur sem þar eru í boði og hafið útlán á þeim. Bókaútgefandi getur ákveðið að bjóða bókasöfnum bækur sínar til sölu á þessum sama vef og ákveður þá verð þeirra sjálfur.

Auðvelt er að hlaða bókunum niður í vafra á tölvum, spjaldtölvum og snjallsímum sem og í lesbrettum öðrum en Kindle. Einnig má fá aðgang í gegnum smáforrit frá OverDrive sem er aðgengilegt í AppStore og Google Play. Bókum er skilað með sjálfvirkum hætti þegar útlánstími er liðinn eða fyrr ef lánþegi óskar þess.

Nú í lok maí bætast þrettán almenningsbókasöfn vítt og breitt um landið í hópinn og frá og með þeim tímapunkti geta lánþegar þeirra nýtt sér efni Rafbókasafnsins. Í haust mun samstarf við Rafbókasafnið standa öllum almenningsbókasöfnum í Gegni til boða auk þess sem vonir standa til að íslenskir bókaútgefendur selji íslenskar bækur í safnið svo hægt sé að fá íslenskar rafbækur lánaðar á bókasöfnum ekki síður en útlendar. Það mál er í höndum útgefenda og vilji þeir ekki lána út rafbækur er lítið sem Landskerfi bókasafna getur gert í því.

\*

Að sjálfsögðu er ekki hægt að víkja hér að öllu því sem fyrirtækið og starfsmenn þess hafa áorkað á liðnu ári en gaman er þó að geta þess að starfsmenn láta til sín taka í alþjóðlegu samstarfi. Í nóvemberbyrjun funduðu norræn starfssystkin með starfsmönnum okkar hér í húsakynnum



Landskerfisins og mynduðu í framhaldi af eldra samstarfi samráðshóp um bókasafnskerfi og tengd málefni á borð við lýsigögn, staðla og rafrænt aðgengi. Er hópurinn kallaður NNG eða Nordic Networking Group on Bibliographic and Infrastructure Topics (sbr. <http://www.bibsys.no/nng/>).

Framkvæmdastjóri félagsins flutti erindi um starfsemi Landskerfis bókasafna á afmælisráðstefnu ELNET bókasafnasamlagsins í Eistlandi og hélt einnig erindi um félagið og framtíðaráform þess á ráðstefnu á vegum Ex Libris í Stokkhólmi.

Starfsmenn okkar sækja á hverju ári ráðstefnur erlendis til að fræðast og halda vakandi tengslum við starfssystkin utan landsteina; einnig sækja starfsmenn námskeið og miðla fróðleik til annarra hér heima eftir föngum í kjölfarið.

\*

Rétt er að fara hér nokkrum orðum um Sarp og minna á að Landskerfi bókasafna hf. hefur umsjón með rekstri Sarps á grundvelli þjónustusamnings við Rekstrarfélag Sarps. Gildir samningurinn til 31. ágúst 2019 og felur hann meðal annars í sér að Rekstrarfélagið ber að fullu kostnað af vinnu fagstjóra Sarps sem annars er starfsmaður Landskerfis bókasafna.

Markmið samstarfs þessara tveggja félaga er að samnýta aðföng, auka gæðaeftirlit með skráningu í Sarp, stuðla að betri upplýsingagjöf til eigenda og notendabjónustu auk þess að auka aðgengi almennings að gögnum í Sarpi á vefnum. Í þjónustusamningnum felst að Landskerfi bókasafna sér um daglegan rekstur og stjórnun Rekstrarfélags Sarps, samningagerð, kerfisþróun og notendabjónustu auk námskeiðshalds vegna Sarps. Ánægja er með samstarfið af hálfu beggja félaga. Að mati Rekstrarfélagsins hefur samstarfið haft jákvæð áhrif á rekstur og faglegt starf félagsmanna.

Á árinu fékk Rekstrarfélag Sarps sinn stað á nýjum þjónustuvef Landskerfis ([landskerfi.is](http://landskerfi.is)) og þar eru meðal annars birtar upplýsingar um skipulag félagsins, aðildarsöfn Sarps, skráningarráð, skráningarhandbók og gjaldskrá. Þar eru einnig fjölbreyttar leiðbeiningar og verkbeidnakerfi sem nýtist notendum Sarps ekki síður en notendum Gegnis.



\*

Þá skal loks vikið að þýðingarmiklu verkefni sem fyrir höndum er og það er val og síðar innleiðing nýs bókasafnskerfis fyrir Landskerfi bókasafna en unnið var með vaxandi þunga að þessu verkefni á liðnu rekstrarári.

Stjórn og starfsmenn Landskerfis bókasafna hafa lengi fylgst með þróun og markaði bókasafnskerfa. Á árinu voru stigin frekari skref á þessum vettvangi. Á sumarmánuðum skoðuðu starfsmenn félagsins Alma bókasafnskerfið frá Ex Libris í gegnum svokallað Alma Sandbox sem er eins konar prófunarumhverfi. Ýmsir grunnþættir kerfisins, svo sem skráningar- og útlánaþáttur, reyndust vera keimlíkir sambærilegum þáttum í okkar núverandi kerfi, Aleph. Stóra breytingin hvað virkni varðar virtist liggja í umsýslu með rafræn aðföng en þar eru komin ýmis tæki og tól sem ættu að nýtast afar vel í slíkum rekstri. Almennt séð þótti notandaviðmótið fremur flókið og mikið af upplýsingum á skjánum hverju sinni. Þar sem prófunarumhverfið var takmarkað við eitt bókasafn var ekki unnt að meta hvernig það hentar fyrir samlagsrekstur.

Á árlegum fundi Igelu, notendafélaga bókasafna, sem nota kerfislausnir frá Ex Libris, sem haldinn var í Þrándheimi í haust hafði Landskerfið frumkvæði að fundum með Bibnet í Lúxemborg, LIBIS í Belgíu og nokkrum fleiri aðilum. Þessir aðilar eiga það sammerkt að reka samlög bókasafna þar sem saman koma bæði lítil og stór söfn, þar með talin almenningsbókasöfn. LIBIS í Belgíu notar Alma í rekstri fyrir samlög háskólasafna en skoðar nú hvort kerfið henti einnig fyrir almenningsbókasöfn. Bibnet í Lúxemborg notar Aleph bókasafnakerfið og hefur líkt og Landskerfi bókasafna, skoðað Alma. Niðurstaðan varð sú að þessir þrjú aðilar ákváðu að halda viðræðum áfram í formi símafunda. Útkoma þeirra varð minnisblað þar sem settar voru fram tillögur í átta liðum til Ex Libris um hvernig æskilegt væri að þróa Alma áfram svo það myndi henta betur þörfum lítilla safna og almenningsbókasafna. Minnisblaðið var sent til Ex Libris í byrjun árs 2017 og er nú í skoðun þar.

Á tímabilinu nóvember 2016 til janúar 2017 komu ýmsir framleiðendur bókasafnskerfa til landsins og kynntu sín kerfi fyrir bæði starfsmönnum bókasafna og Landskerfis bókasafna. Fyrstir komu fulltrúar Ex Libris og kynntu Alma, síðan kom menn frá Ebsco og kynntu Folio, OCLC kynnti WMS og Innovative kom í tvígang og kynnti Sierra og Workstreams. Allar voru þessar kynningar gagnlegar. Á stjórnarfundum var rætt að fyrir almenningsbókasöfnin skipti mestu að hægt sé að gera framenda bókasafnskerfisins meira aðlaðandi fyrir almenning og auka

sjálfsafgreiðslumöguleika. Háskólasöfnin kalla á hinn bóginn eftir öflugra kerfi fyrir umsýslu aðfanga, tímarita og fjármála, einkum með tilliti til rafræns efnis.

Stjórn Landskerfis bókasafna er einhuga um að stefnt verði að því að öll bókasöfn Gegnis samnýti eitt bókasafnskerfi líkt og nú er. Komi hins vegar í ljós að ekki sé unnt að uppfylla þarfir varðandi lánþega og útlán í einu kerfi, þá verði skoðað að tengja sameiginlegt, miðlægt bókfræðikerfi við eitt eða fleiri útlánakerfi sem yrði þá ef til vill fengið frá öðrum birgi. Skilaboð hugarflugsfundar sem haldinn var með völdum söfnum í upphafi árs 2017 voru ósk um einfalt, sveigjanlegt og opið bókasafnskerfi sem henti í rekstri bókasafnasamlags.

Nú er komið er að því að vinna þarfagreiningu í samvinnu við hagsmunaðila og útbúa kröfulýsingu fyrir nýtt bókasafnskerfi sem verði arftaki Gegnis, skoða þarf mögulegar útboðsleiðir og ákveða framkvæmd og tímasetningu útboðs. Stefnt er að því að þarfagreiningin fari að hluta til fram innan vinnuhópa sérfræðinga sem verða kallaðir saman nú í haust í þeim tilgangi að safna saman notkunardæmum fyrir til að mynda lánþega og þjónustu við þá, umsýslu efnis, lýsigögn og gagnavinnslu og lán í víðum skilningi. Skoða þarf sérstaklega þarfir varðandi samlagsvirkni nýs kerfis. Einnig þarf að móta kröfur um möguleika til að sækja gögn úr bókasafnskerfinu í gegnum vel skilgreindar vefþjónustur sem veitt geta möguleika á samþættingu við önnur upplýsingakerfi. Rekstur í skýjunum er svo enn eitt þáttur sem skoða þarf. Stefnt er að því að drög að kröfulýsingu geti legið fyrir um komandi áramót.

Í þessari vinnu allri leggur Landskerfi bókasafna áherslu á að leita eftir samstöðu um stefnuna meðal starfsfólks bókasafna, að upplýsingastreymi sé gott milli aðila og að hagsmunir eigenda og notenda séu hafðir að leiðarljósi.

### III

Ég vík í lokin fáeinum orðum að fyrirtækinu sjálfu og stjórn þess.

Ekki látum við hjá líða að geta þess að Landskerfi bókasafna komst á lista Creditinfo um framúrskarandi fyrirtæki 2015 en aðeins 1,9% fyrirtækja sem skráð eru í hlutafélagaskrá standast þær kröfur sem Creditinfo setur um framúrskarandi rekstur. Þó að við séum ekki ofarlega á lista hinna útvöldu er þetta viðurkenning sem við kunnum vel að meta.

Gjaldskrá félagsins hefur verið að mestu óbreytt í um það bil tíu ár. Landskerfi bókasafna hf. var í upphafi hugsað sem helmingafélag ríkis á móti sveitarfélögum og sáu menn fyrir sér að

Þessir aðilar myndu bera kostnað af rekstrinum nokkurn veginn til helminga. Nú hefur stjórn félagsins séð að á undanförunum árum hefur hallað nokkuð á sveitarfélögin og þó að ríkið eigi um 51% félagsins hefur það ekki greitt helming rekstrarkostnaðar. Stjórn félagsins hefur nú mótað tillögu um að reynt verði að slétta þessa misfellu með þeim hætti að um næstu áramót komi lítilsháttar lækkun á gjald sveitarfélaga eða raunar nálægt 5% eftir að gjaldið hefur verið uppreiknað með tilliti til vísitölu eins og samningar kveða á um. Fjárhagur félagsins er góður og teljum við að það megi vel missa þarna spón úr aski sínum ef það getur orðið til þess að rétta hlut sveitarfélaga gagnvart ríkinu sem kalla má réttlætismál.

Nokkrar breytingar urðu á starfsmannamálum á árinu. Telma Rós Sigfúsdóttir, sem starfað hafði hjá fyrirtækinu frá árinu 2006, ákvað að fara í framhaldsnám í Noregi og hætti störfum. Geir Jón Karlsson var ráðinn sem verkefnistjóri í upplýsingatækni um mitt árið og hefur hann umsjón með Leitir.is. Vala Gunnarsdóttir var ráðin til starfa sem fagstjóri Sarps síðla árs og tók við keflinu af Sigurði Trausta Traustasyni. Við bjóðum Geir Jón og Völu velkomin til starfa um leið og við þökkum Telmu Rós og Sigurði Trausta þeirra þeirra góða framlag.

Á nýliðnu starfsári hélt stjórn Landskerfis bókasafna hf. ellefu stjórnarfundum. Ég vil þakka stjórnarmönnum gott samstarf sem fyrr. Og fyrir hönd stjórnarinnar færi ég framkvæmdastjóra og öðru starfsfólki Landskerfis bókasafna hf. bestu þakkir fyrir vinnu þeirra í þágu íslenskra safna.